

5.7 Rainette ibérique

Rédaction : Maud Berroneau

La Rainette ibérique est une espèce qui se reproduit dans les milieux humides frais du massif landais, type lagune. En France, elle se cantonne au bassin aquitain. Ses habitats préférentiels sont sujets aux perturbations climatiques comme l'assèchement brutal et la modification de la flore représentative des zones humides du massif landais.

La Rainette méridionale est une espèce d'affinité méditerranéenne, et donc plus thermophile, qui pénètre toutefois sur certaines lagunes où les deux espèces s'observent alors en syntopie.

Le rapport de force entre les deux espèces est très certainement lié aux conditions climatiques locales et pourrait évoluer en fonction du changement climatique.

L'autre hypothèse de l'impact du changement climatique sur la Rainette ibérique est la disparition ou le mouvement de stations remarquables.

L'objectif de cet indicateur est de visualiser la tendance évolutive de la répartition et abondance de la Rainette ibérique en lien avec d'éventuelles variations climatiques, mais aussi d'observer l'évolution du rapport de force entre les deux Rainettes.

5.7.1 Plan d'échantillonnage

- *Sélection des sites*

La sélection s'est portée sur des sites présents dans l'aire de répartition de la Rainette ibérique (présence avérée ou non de cette dernière), facilitant la mise en évidence d'éventuels mouvements populationnels (massif landais). Ces sites sont parfois occupés par la Rainette méridionale ou non, espèce potentiellement compétitrice.

- *Description des sites choisis*

Au niveau de la terminologie, pour la Rainette ibérique, un « site » de suivi correspond à une « lagune ».

12 sites ont ainsi été sélectionnés (7 en Gironde, 4 dans les Landes, et 1 en Lot-et-Garonne) à partir de la répartition connue de la Rainette ibérique et avec une homogénéité de répartition selon un gradient nord-sud, est-ouest (Fig. 84, Tab. XLI).

Ces sites coïncident autant que possible avec ceux d'autres suivis en milieu humide, notamment avec les sites de suivi du Lézard vivipare.

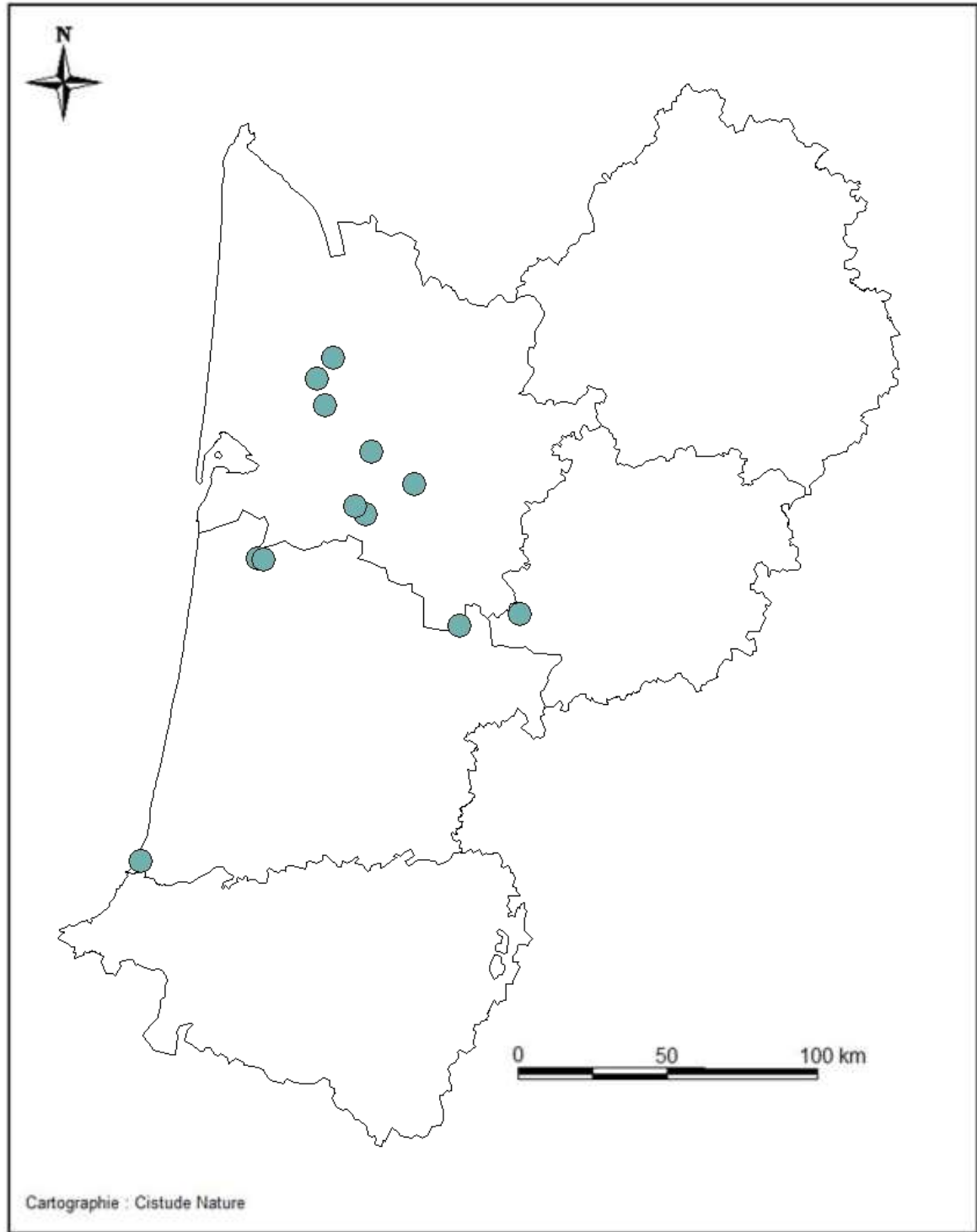


Fig. 84. Situation géographique des sites d'études validés dans le cadre du suivi de la Rainette ibérique



Tab. X.1. Caractéristiques des sites étudiés dans le cadre des suivis "Rainette ibérique"

Département	Dénomination	Type d'habitat	Propriétaire/gestionnaire	Accord	Structure de suivi et nom de l'observateur	Latitude	Longitude
Gironde (33)	Le Pian Médoc	Lagune	-		Cistude Nature - Maud Berroneau	██████	██████
Gironde (33)	Martillac	Lagune	-		Cistude Nature - Maud Berroneau	██████	██████
Gironde (33)	Hostens	Lagune	Conseil départemental	oui	Cistude Nature - Maud Berroneau	██████	██████
Gironde (33)	Saint Magne	Lagune	-		Cistude Nature - Maud Berroneau	██████	██████
Gironde (33)	Illats	Lagune	-		Cistude Nature - Maud Berroneau	██████	██████
Gironde (33)	St Jean d'Ilac	Lagune	-		Cistude Nature - Maud Berroneau	██████	██████
Gironde (33)	Saint-Médard-en-Jalles	Lagune	-		Cistude Nature - Maud Berroneau	██████	██████
Landes (40)	Captieux	Lagune	-		Cistude Nature - Maud Berroneau	██████	██████
Landes (40)	Tarnos	Lagune	-		Cistude Nature - Maud Berroneau	██████	██████
Landes (40)	Lubiosse - Ychoux	Lagune	-		Cistude Nature - Maud Berroneau	██████	██████
Landes (40)	Lubiosse - Ychoux	Lagune	-		Cistude Nature - Maud Berroneau	██████	██████
Lot-et-Garonne (47)	Pindères	Lagune	Commune	oui	Cistude Nature - Maud Berroneau	██████	██████

- **Définition et positionnement des points d'échantillonnage**

Comme explicité ci-dessus, les points d'échantillonnage se font par lagune identifiée. Il s'agit de points d'écoute autour de la lagune. Donc la définition et le positionnement de ces points d'échantillonnages correspondent au tableau précédent (Fig. 85).



Fig. 85. Exemple de lagune de suivi « Rainette ibérique »

- *Méthode de relevés et détermination des espèces*

Cette étude se base sur un suivi annuel de présence des deux Rainettes sur 12 sites, couplés à des stations météo. L'application du protocole type POP Amphibien (protocole national standardisé – SHF) permettra une estimation fine de la présence ou de l'abondance de chaque espèce, en particulier de la Rainette ibérique. Cette abondance peut être mise en relation avec des facteurs extérieurs (évolution des températures, régime pluviométrique, etc.) et peut être comparée d'une année sur l'autre.

Chaque site est visité 3 fois par an durant la période d'activité des Rainettes (passages de préférence entre mars et mai). Les points d'écoutes des mâles chanteurs sont assurés pendant 20 min sur chaque lagune. A la suite des points d'écoutes, différents relevés sont effectués sur les caractéristiques de la lagune, les autres espèces observées, etc.

- *Conditions météorologiques requises*

L'écoute des mâles chanteurs de Rainette ibérique s'effectue avec des conditions climatiques particulières durant la saison de reproduction:

- Visite nocturne
- Eviter les nuits trop fraîches (gelées) en début de saison
- Eviter les phases de pleine lune et nuits venteuses

- *Nombre de campagne de relevés*

L'écoute des mâles chanteurs de Rainette ibérique s'effectue durant la saison de reproduction de mars à mai.



- *Fiche de relevés*

La récolte de données sera réalisée à l'aide des fiches de relevé standardisées.

Trois fiches de renseignements doivent être remplies pour chaque site et chaque passage. La première fiche « Relevé » renseigne par lagune les observations de l'espèce, les indices de présence pour les trois passages. La deuxième fiche « Descriptif site » permet un descriptif précis de la lagune et de ses alentours pour les trois passages. Enfin, la fiche « Récapitulatif site » liste l'ensemble des lagunes à prospecter.

Notice explicative aux fiches à renseigner

- *Fiche Relevé*

– Localisation / aide localisation : coordonnées GPS des quatre extrémités de la placette. Il peut également être noté toute remarque facilitant le bon repérage du site.

Météo :

- T° : valeur maximale indiquée par le thermomètre/anémomètre (en degré Celsius).
- Vent : valeur maximale indiquée par le thermomètre/anémomètre (en m/s) sur une minute.
- Nuage : la couverture nuageuse doit être indiquée selon 5 coefficients ($1 \leq 20\%$; $20\% < 2 \leq 40\%$; $40\% < 3 \leq 60\%$; $60\% < 4 \leq 80\%$; $5 > 80\%$).

Nature du contact avec la Rainette ibérique :

- Obs chant: nombre d'individus chanteurs différents observés.
- Autre : nombre de mues dénombrées (observations directes, pontes, etc.).

Nature de l'habitat :

Description de l'habitat utilisé par les individus (aquatique, rivulaire, etc.).

- Remarque : pour indiquer tout type d'information supplémentaire.

Observation d'autres espèces :

- Rainette méridionale (chanteurs ou non, nombre, etc.)
- autres espèces remarquables

- *Fiche Descriptif site*

- Localisation / aide localisation : cf. ci-dessus.
- Date / Observateur : date et nom des observateurs lors des trois passages.
- Position : emplacement de la lagune.
- Strates de végétation : pourcentage et hauteur des différentes strates de végétation au sein du site.
- Nature habitat : présence / absence et nombre des différents abris disponibles pour les Rainette ibérique.

- *Fiche Récapitulatif site*

- Coordonnées GPS : indiquent les quatre extrémités Nord-Ouest, Nord-Est, Sud-Est et Sud-Ouest de la lagune suivie.

– Commentaires : toutes informations permettant de faciliter le repérage de la lagune.

5.7.2 Analyses et statistiques

Les données seront analysées par modèle N-mélange, à l'aide du logiciel R et du package unmarked.

5.7.3 Résultats exploratoires

En 2016, les sites ont été visités et sélectionnés en dehors de la période de reproduction de la Rainette ibérique (juillet à septembre).

Aucun relevé selon le protocole précédemment présenté n'a pu être fait. Ainsi, aucun résultat exploratoire n'est apporté pour 2016.

5.7.4 Discussion et perspectives de suivi

Le suivi devra être assuré dans le temps pour produire des indices annuels d'abondance et de répartition pour comparaison sur le long terme.

Les analyses devront porter sur la mise en place d'une méthode efficace permettant de vérifier les corrélations entre l'occurrence/abondance de la Rainette ibérique et la variation climatique des sites (assèchement, modification de la flore, etc.). Les observations devront également tendre à répondre au deuxième questionnement sur la pénétration possible de la Rainette méridionale au cœur du massif landais, indicatrice d'un changement du milieu et de son microclimat (Fig. 86).

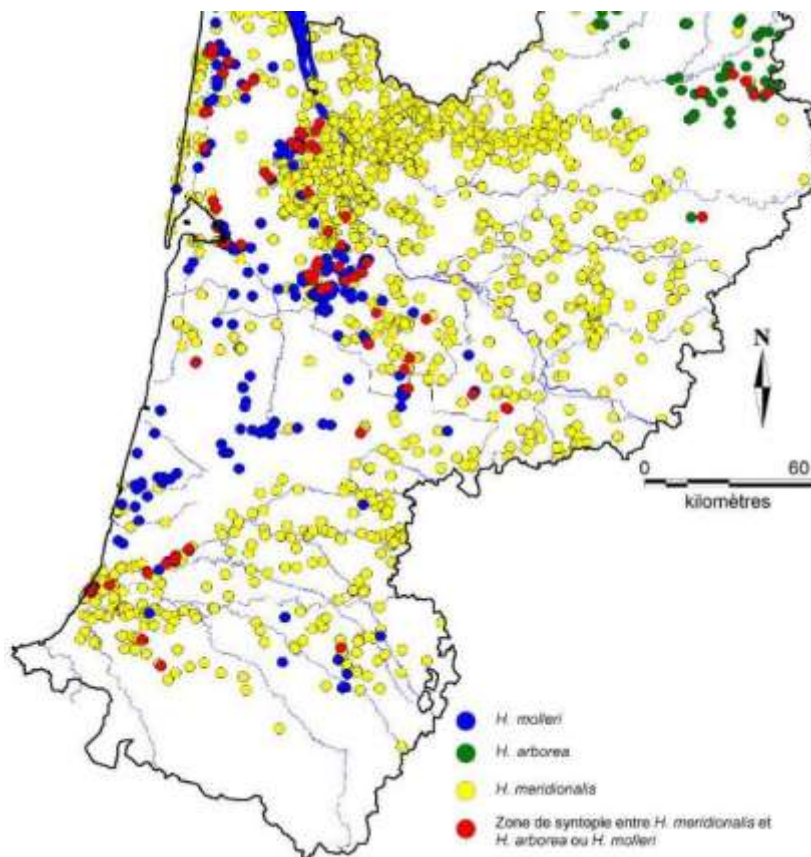


Fig. 86. carte répartition actuelle des Rainettes.